

Patentes caducadas en Chile

Diciembre de 2024



INAPI
Ministerio de
Economía, Fomento y
Turismo

Gobierno de Chile

Edición 141

CRÉDITOS

Este informe ha sido elaborado por Carolina Jara Fuentes, Carlos Dublé Jainaga, Paola Guerrero Andreu y Miguel Cruz Martínez, profesionales del Instituto Nacional de Propiedad Industrial, INAPI.

La portada fue creada utilizando imágenes obtenidas de documentos de patentes caducadas en Chile.

El presente informe “Tecnologías de dominio público” cuenta con el respaldo de la Organización Mundial de la Propiedad Intelectual, OMPI.



DESCARGOS

ASPECTOS IMPORTANTES DE LA PROPIEDAD INDUSTRIAL

Este contenido se divulga conforme la función encomendada al Instituto Nacional de Propiedad Industrial, INAPI, y proviene de la información que cada solicitante ha proporcionado para los efectos de su solicitud de registro a nivel internacional y que se encuentra publicada en bases de datos públicas y gratuitas de patentes. De esta manera es importante señalar que INAPI no cuenta con la información acerca de la etapa de desarrollo o comercialización de las mismas, ni de su efectividad y seguridad.

La protección por patente se otorga con carácter territorial, es decir, está limitada a determinado país o región en donde fue solicitada y concedida. La información sobre patentes se divulga a escala mundial, por lo que cualquier persona, empresa o institución puede consultar la información del documento de patente, en cualquier lugar del planeta.

Entendemos por dominio público los documentos de patentes que no han sido solicitados en nuestro territorio, o bien, que habiendo sido solicitadas ha caducado su periodo de vigencia, ha sido rechazada su protección por no cumplir con alguno de los requisitos de patentabilidad o ha sido abandonada por su solicitante en el proceso de tramitación.

Las patentes protegen invenciones durante un período de tiempo específico, normalmente 20 años desde la fecha de la primera solicitud. Cuando una patente se encuentra en período de vigencia, el titular puede transferirla mediante un convenio, autorización o contrato tecnológico para uso y goce de beneficios de explotación de ese conocimiento. Cuando el periodo de vigencia de una patente ha expirado, la tecnología de productos, procesos o métodos, y la maquinaria, equipos o dispositivos pueden ser utilizados por cualquier persona, empresa o institución. De esta manera pasa a ser conocida como patente de dominio público.

Lo divulgado en las citaciones de este boletín no necesariamente es de dominio público, y puede que las creaciones se encuentren protegidos por otros derechos de propiedad intelectual, por lo que debe consultar al titular de dicha patente por el estado de aquélla o al titular de esos derechos para su utilización. Se recomienda siempre obtener una autorización expresa.

En relación con la necesidad de solicitar autorización al titular de una invención se debe tener en cuenta que existen:

- **Inventiones o innovaciones de dominio público:** son aquellas en que la protección provista por la patente ha cesado debido a causas establecidas por ley. Es decir, ha terminado el tiempo de protección, no ha sido solicitada en el territorio nacional aún estando vigente en otros países o fue abandonada. De igual forma, se considera dominio público cuando su creador renuncia a la propiedad intelectual y, por lo tanto, puede ser utilizado por cualquier persona. Se recomienda siempre obtener una autorización expresa.
- **Inventiones o creaciones con patente, marca comercial o derecho de autor vigente:** aquellas cuya patente está dentro del plazo de protección en el territorio nacional. Para su uso, el titular (propietario) debe expresamente autorizarlo. Para esto, el interesado debe contactarse con los titulares y acordar los términos del licenciamiento. La utilización maliciosa de una invención, marca comercial o de una creación protegida por derecho de autor es sancionada por la Ley de acuerdo al artículo 28, 52, título X de la Ley 19.039, o al Capítulo II de la Ley 17.336 según corresponda.
- **Innovaciones:** productos o procesos que no cuentan con patente, pero solucionan un problema de la técnica.

ÍNDICE

INTRODUCCIÓN.....	6
--------------------------	----------

PATENTES DE DOMINIO PÚBLICO EN CHILE.....	8
--	----------

Cartucho de inyección.....	9
Elementos de anclaje para prótesis o partes de ellas.....	10
Aparato orientador de peras para alinear automáticamente los ejes de peciolo.....	11
Pieza aislante para sujeción elástica de carriles.....	12
Filtro de aceite para motores.....	13
Bomba centrífuga para mezclas de líquidos y sólidos abrasivos.....	14
Envase plástico para rellenar en aplicaciones presurizadas y método para su fabricación.....	15
Pasador y método de montaje para sujetar puntas a los adaptadores en equipos de excavación....	16
Empaquetadura para sellar tuberías termoplásticas.....	17
Bomba alternativa vertical para la extracción de fluidos desde la tierra.....	18
Dispositivo electrodo y celda electroquímica.....	19
Método y aparato para la producción de bolsas de lámina metálica.....	20
Estructura de tubo alimentador para una cuenca alimentadora de un antecrisol de horno fundidor de vidrio.....	21
Cable de fibra sintética.....	22
Horno metalúrgico.....	23

Dispositivo para separar el metal depositado en una plancha madre en un proceso electrolítico.....	24
Molde de fundición para fabricar un elemento de enfriamiento para un reactor pirometalúrgico.....	25
Fijación para tambor centrífugo a la pieza base de material plástico de una lavadora de ropa vertical...	26
Sistema de válvula de apriete.....	27
Basculador para vehículos, camiones, convoyes, remolques y semirremolques para el transporte de material pesado o voluminoso.....	28
Caja aislante.....	29
Dispositivo dispensador de drogas para ojo humano.....	30
Método para formar un envase de vidrio.....	31
Abridor de lata.....	32
Sistema y aparato de alimentación de planchas de cartón corrugado a una máquina semiautomática.....	33

INTRODUCCIÓN

Resulta indiscutible que la función primordial de las patentes es proteger la actividad inventiva, concediendo a sus titulares un derecho de exclusiva por un tiempo definido. Por su parte, las patentes cumplen un importante rol social, ya que por una parte otorgan un estímulo para que se realicen nuevas inversiones en investigación y desarrollo de modo de obtener o lograr nuevas invenciones; y por la otra, son el incentivo para que el inventor/a divulgue la invención. Ahora bien, existe otra muy importante función, cuál es la de constituir un valioso acervo público de información técnica, lo que las transforma en un recurso bibliográfico muy valioso.

Las patentes son la fuente de información técnica más completa que se conoce. Las bases de datos de patentes suelen ser utilizadas no sólo por las compañías, sino también por particulares que buscan ampliar la documentación y estudiar las actividades técnicas que se están llevando adelante en un área del conocimiento o en un mercado en particular. Además, aportan datos fidedignos sobre las empresas que tienen la tecnología, quiénes son los inventores/as, entre otros datos de interés. El adecuado análisis de la información contenida en las patentes, es lo que permite diseñar una correcta y eficaz estrategia de propiedad intelectual que impulse de manera efectiva la innovación.

Dentro de los datos relevantes que se contienen en las bases de datos de patentes, está lo relativo a su vigencia, que permite definir qué es lo que se encuentra en dominio público, entendiendo por tal, aquellas creaciones que no tienen protección (p.ej. patentes, modelos de utilidad, diseños industriales) o cuya protección se ha anulado, caducado o expirado por haber vencido el plazo de protección¹ y que precisamente es el fundamento de esta publicación. Conocer tecnologías de dominio público puede ser de gran utilidad para emprendedores, pymes e investigadores, ya que pueden servir de estímulo para desarrollar nuevas creaciones, para identificar tecnologías que puedan ser incorporadas en procesos productivos, para evitar duplicar la investigación, para evaluar la patentabilidad de una creación, así como también para explotar o invertir en estas tecnologías².

El dominio público es un tema crucial y de gran relevancia, tal es así que forma parte de las 45 recomendaciones de la Agenda para el Desarrollo³, en específico en la Categoría B sobre "Fijación de normas y flexibilidades, política pública y dominio público" y que insta a los Estados miembros a su adecuada eficiente utilización.

¹ <https://www.inapi.cl/dominio-publico/para-informarse?acordeon=2>

² IBID

³ La Agenda para el Desarrollo fue oficialmente establecida por los Estados miembros de la Organización Mundial de la Propiedad Intelectual, OMPI, en 2007, en una decisión que entrañaba la adopción de 45 recomendaciones por los Estados miembros de la OMPI en 2007, agrupadas en seis categorías, y la creación de un Comité de Desarrollo y Propiedad Intelectual (CDIP).

Este Informe de Dominio Público n° 141 consiste de una selección de 26 patentes de la más amplia gama de actividades industriales de nuestra economía, como construcción, minería, medicina de rehabilitación, agronegocios, automotriz, transporte, contenedores para usos múltiples, electrodomésticos, entre otros. De esa manera, el documento presenta una muestra de soluciones tecnológicas disponibles en Chile de forma gratuita y sin restricciones para su uso en el mercado nacional.

Puede acceder a toda la colección de Informes de Dominio Público pinche aquí.

INSTITUTO NACIONAL DE PROPIEDAD INDUSTRIAL

Si desea más información sobre cómo proteger sus derechos de propiedad intelectual o le interesa participar en alguna actividad de formación en estos temas, escriba al Centro de Apoyo a la Tecnología y la Innovación (CATI) al correo cati@inapi.cl.

PATENTES DE DOMINIO PÚBLICO EN CHILE

Este capítulo del Informe de Tecnologías de Dominio Público, que elabora INAPI, tiene por objeto dar cuenta de una muestra seleccionada de veintiséis patentes que, pudiendo estar vigentes en otras naciones, en Chile son de dominio público por cuanto su vigencia caducó en el país.

La presente selección ofrece soluciones en ámbitos tan diversos como construcción, minería, medicina de rehabilitación, agronegocios, automotriz, transporte, contenedores para usos múltiples, electrodomésticos, entre otros.

Cartucho de inyección

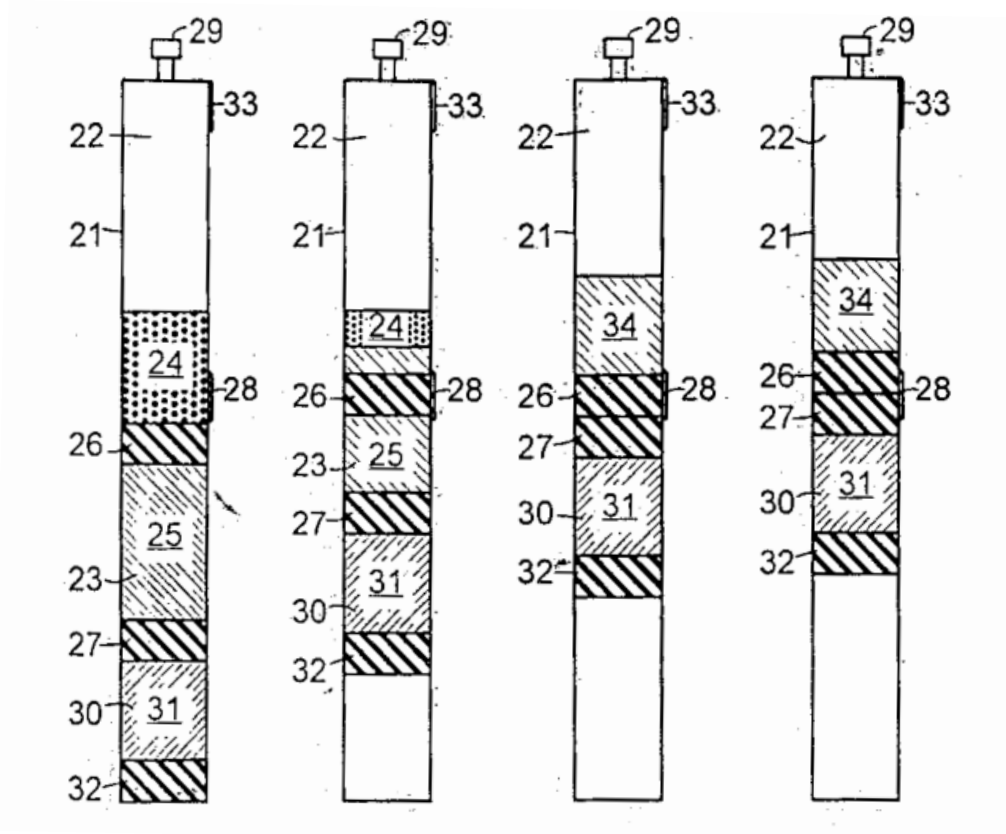
PAÍS : Chile
INVENTOR : Ljungquist Olle
SOLICITANTE : Biovitrum AB
NÚMERO DE SOLICITUD : 199401405
FECHA DE SOLICITUD : 28/09/1994
CLASIFICACIÓN CIP : A61M5/178
: Jeringas

USO DE LA PATENTE
Dominio público
Patente caducada en Chile
ENLACE
Pinche aquí

RESUMEN

Esta creación se refiere a un cartucho de inyección, que incluye un cuerpo que alberga una preparación líquida, la cual puede ser expulsada a través de un conducto de salida mediante el movimiento de un émbolo frontal a una estructura de cartucho que se divide en varias cámaras: una cámara frontal, que contiene un componente sólido de la preparación; y una cámara posterior, que contiene un componente líquido. Estas dos cámaras están separadas por una pared móvil. Además, hay conexiones de derivación que permiten que el líquido de enjuague fluya alrededor del émbolo frontal y hacia el exterior cuando este se encuentra en su posición más avanzada.

FIGURA



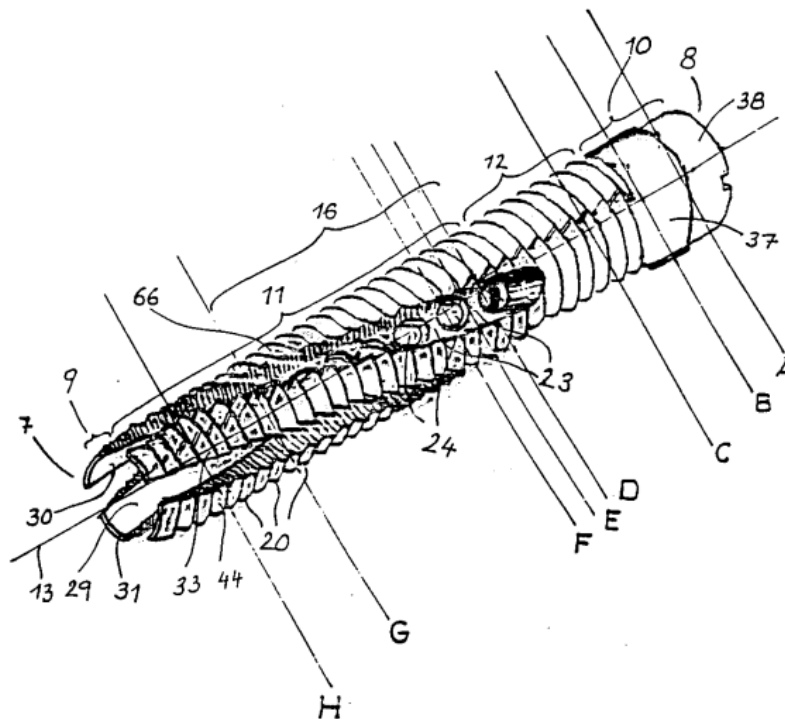
Elementos de anclaje para prótesis o partes de ellas

PAÍS	: Chile	USO DE LA PATENTE
INVENTOR	: Per-Ingvar Branemark	Dominio público
SOLICITANTE	: Meddevelop AB	Patente caducada en Chile
NÚMERO DE SOLICITUD	: 199301330	ENLACE
FECHA DE SOLICITUD	: 29/10/1993	Pinche aquí
CLASIFICACIÓN CIP	: A61B17/56	
	: Instrumentos o métodos quirúrgicos para el tratamiento de huesos o articulaciones	

RESUMEN

Este documento trata de un elemento de anclaje para soportar prótesis o partes de ellas, el cual está diseñado con simetría rotacional y cuenta con hilos exteriores y un orificio central. Este elemento presenta al menos una ranura que se dispone en espiral alrededor de su eje longitudinal, extendiéndose sobre la mayor parte de la pared exterior. La característica clave de este diseño es que la rotación y el paso de las ranuras son equivalentes a los hilos exteriores, lo que permite una interacción eficiente entre las partes. Este tipo de elemento es esencial en aplicaciones donde se requiere un soporte robusto y adaptable para prótesis, proporcionando una conexión segura y estable. La configuración en espiral de las ranuras no sólo ayuda a distribuir las fuerzas aplicadas, sino que también facilita el ensamblaje y la instalación del elemento en diversas aplicaciones mecánicas.

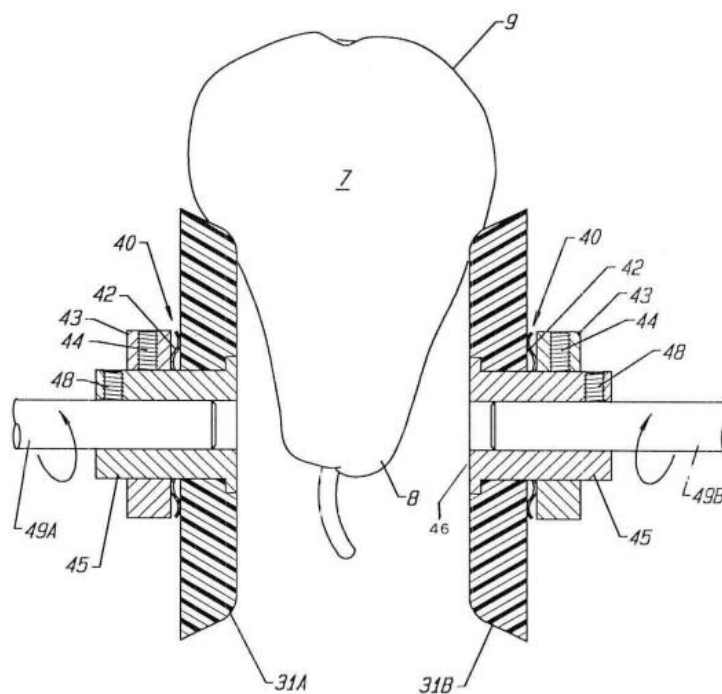
FIGURA



PAÍS	: Chile
INVENTOR	: Petersen Douglas et al
SOLICITANTE	: Atlas Pacific Engineering Company et al
NÚMERO DE SOLICITUD	: 199400416
FECHA DE SOLICITUD	: 22/03/1994
CLASIFICACIÓN CIP	: A23N4/14
	: Para manzanas, peras o similares

USO DE LA PATENTE
Dominio público
Patente caducada en Chile
ENLACE
Pinche aquí

El aparato orientador de peras descrito es un dispositivo diseñado para alinear automáticamente los ejes de peciolos de frutas de diversas formas y tamaños. Este sistema incluye un conjunto de rodillos orientadores que permiten la rotación y alineación precisa de las personas durante su procesamiento. El aparato cuenta con al menos un par de rodillos montados para girar alrededor de ejes horizontales espaciados. Se incluye un mecanismo que permite hacer girar el par de rodillos, asegurando que las peras estén alineadas correctamente a medida que se procesan. Este sistema alimenta las peras individualmente a la parte superior de los rodillos entre los ejes espaciados. Esto se logra mediante una pluralidad de colas que son portadas por al menos uno de los rodillos



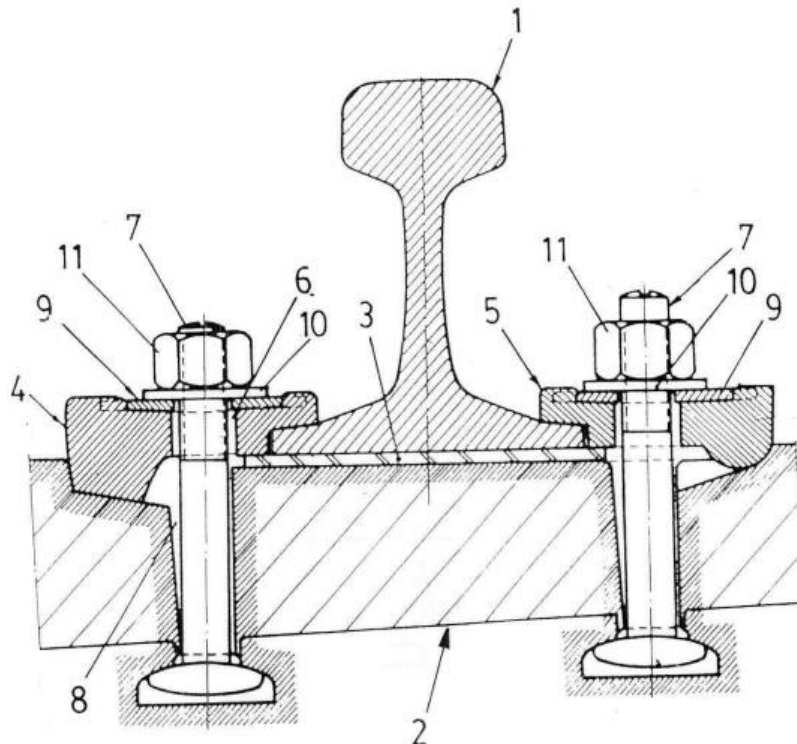
Pieza aislante para sujeción elástica de carriles

PAÍS	: Chile	USO DE LA PATENTE
INVENTOR	: José Mendoza Fernández et al	Dominio público
SOLICITANTE	: Red Nacional de los Ferrocarriles Españoles	Patente caducada en Chile
NÚMERO DE SOLICITUD	: 199500109	ENLACE
FECHA DE SOLICITUD	: 25/01/1995	Pinche aquí
CLASIFICACIÓN CIP	: E01B9/00	
	: Fijación de carriles sobre traviesas o similares	

RESUMEN

Esta invención consiste en un sistema de sujeción para un carril, donde se utilizan piezas montadas a ambos lados del patín del carril para fijarlo a la traviesa (sujetador de ambos rieles). Este sistema incluye tirafondos o tornillos que atraviesan las piezas y están respaldados por placas elásticas de acero. El fondo del cajeadado está diseñado con un amplio rebaje abierto a los lados, proporcionando apoyo únicamente en dos bandas extremas paralelas del carril. Se incorporan nervaduras longitudinales y transversales que emergen de una pared horizontal, creando escalonamientos que definen bandas de apoyo para la placa elástica. La placa elástica tiene un top frontal en las prolongaciones de dos paredes transversales y un top lateral en resaltes prismáticos que emergen de su cara superior.

FIGURA



Filtro de aceite para motores

PAÍS

: Chile

INVENTOR

: Byron Lefebvre

SOLICITANTE

: T/F Purifiner Inc

NÚMERO DE SOLICITUD

: 199500748

FECHA DE SOLICITUD

: 25/05/1995

CLASIFICACIÓN CIP

: C10M107/00

: Composiciones lubricantes
caracterizadas porque el
material base es un
compuesto macromolecular

USO DE LA PATENTE

Dominio público

Patente caducada en Chile

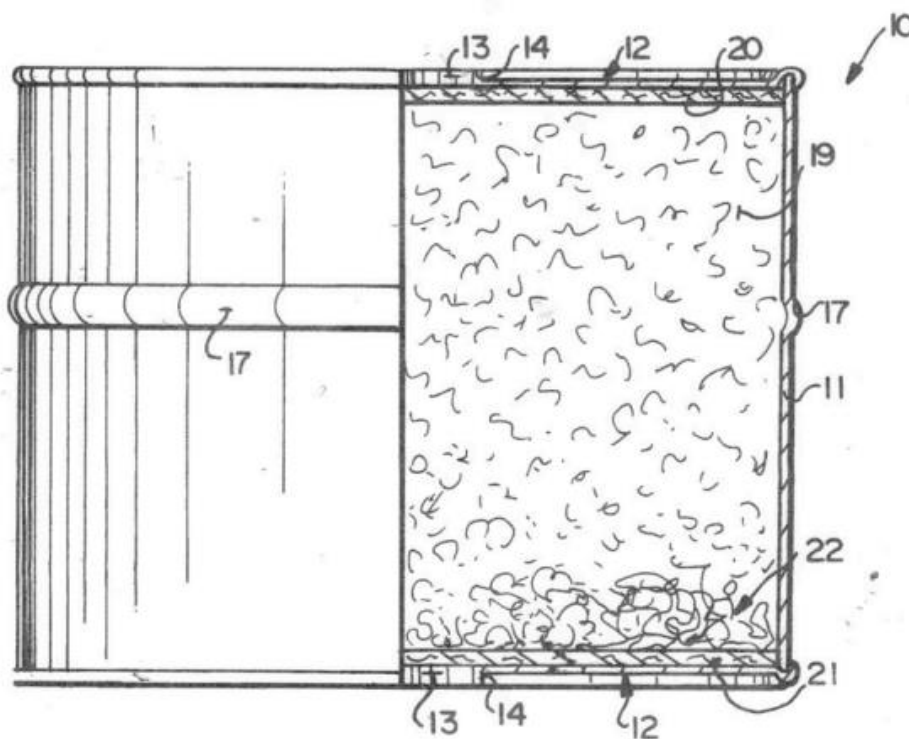
ENLACE

Pinche aquí

RESUMEN

Se describe un filtro de aceite que utiliza un material termoplástico con aditivos que detienen la oxidación y acidificación del aceite. Este material se coloca en un estuche entre un material para filtrar partículas, como fibras de algodón, y una almohadilla de fieltro. El material termoplástico preferiblemente es polipropileno de alto peso molecular en forma de pellets o filamentos. Los aditivos representan aproximadamente el 10-17% del peso total del material termoplástico/aditivos. Cuando el aceite disuelve el material termoplástico a una temperatura superior a la ambiental, los aditivos se liberan gradualmente. Este proceso involucra la mezcla de aditivos y material termoplástico líquido para formar filamentos que se cortan y colocan en el filtro de aceite para liberar los aditivos con el tiempo.

FIGURA



Bomba centrífuga para mezclas de líquidos y sólidos abrasivos

PAÍS

: Chile

INVENTOR

: John Semple Frater

SOLICITANTE

: Flsmidth A/S

NÚMERO DE SOLICITUD

: 199600294

FECHA DE SOLICITUD

: 28/02/1996

CLASIFICACIÓN CIP

: F04D1/00

: Bombas de flujo radial, ej.

Bombas centrífugas, Bombas

Helicentrífugas

USO DE LA PATENTE

Dominio público

Patente caducada en Chile

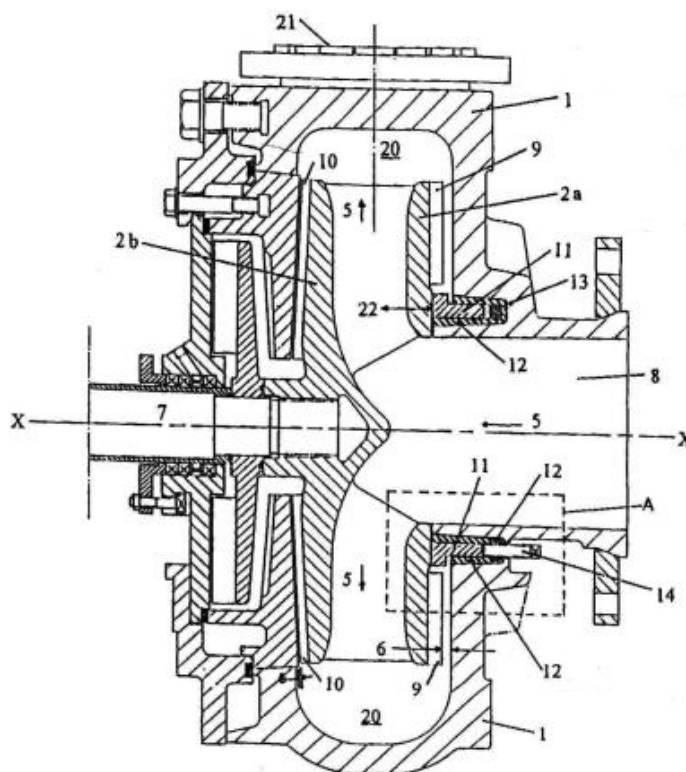
ENLACE

Pinche aquí

RESUMEN

La invención descrita se refiere a una caja centralizada para almacenar líquidos y sólidos abrasivos, que incluye una bomba cargada estáticamente con velocidad y coste de carga. La bomba tiene un separador de nitrógeno ajustable, una camisa de nitrógeno y una viga de nitrógeno en la bomba cargada estáticamente, creando un separador de líquido impermeable entre la camisa de nitrógeno y el lado abajo de la viga. La viga tiene un amplio espacio entre las placas y la bomba cargada estáticamente.

FIGURA



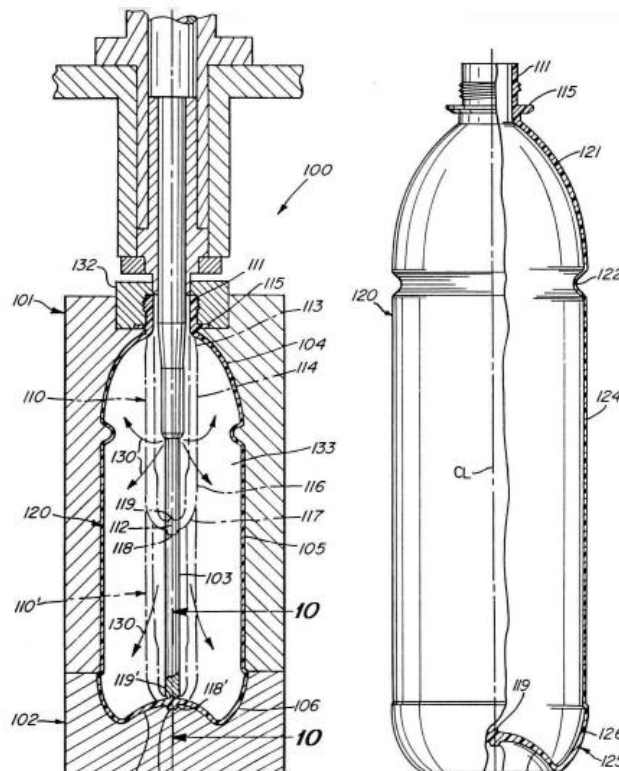
Envase plástico para rellenar en aplicaciones presurizadas y método para su fabricación

PAÍS	: Chile	USO DE LA PATENTE
INVENTOR	: Suppayan Krishnakumar et al	Dominio público
SOLICITANTE	: Continental Pet Technologies Inc	Patente caducada en Chile
NÚMERO DE SOLICITUD	: 199600504	ENLACE
FECHA DE SOLICITUD	: 29/03/1996	Pinche aquí
CLASIFICACIÓN CIP	: B29C49/00	
	: Moldeo por soplado, es decir, soplado de una preforma o parisón hasta obtener una forma deseada dentro de un molde	

RESUMEN

Este documento describe un diseño de preforma y envase para un envase plástico rellenable a presión, tal como un envase de bebidas gaseosas de PET, que tiene una sección de base con mayor resistencia al resquebrajamiento de bebedero. Este último problema se puede reducir eliminando un plato deprimido adyacente al bebedero en los envases rellenables conocidos anteriormente, y puede reducirse adicionalmente mediante modificaciones a las relaciones de espesor de pared de la preforma, y del envase y la altura de separación de base.

FIGURA



Pasador y método de montaje para sujetar puntas a los adaptadores en equipos de excavación

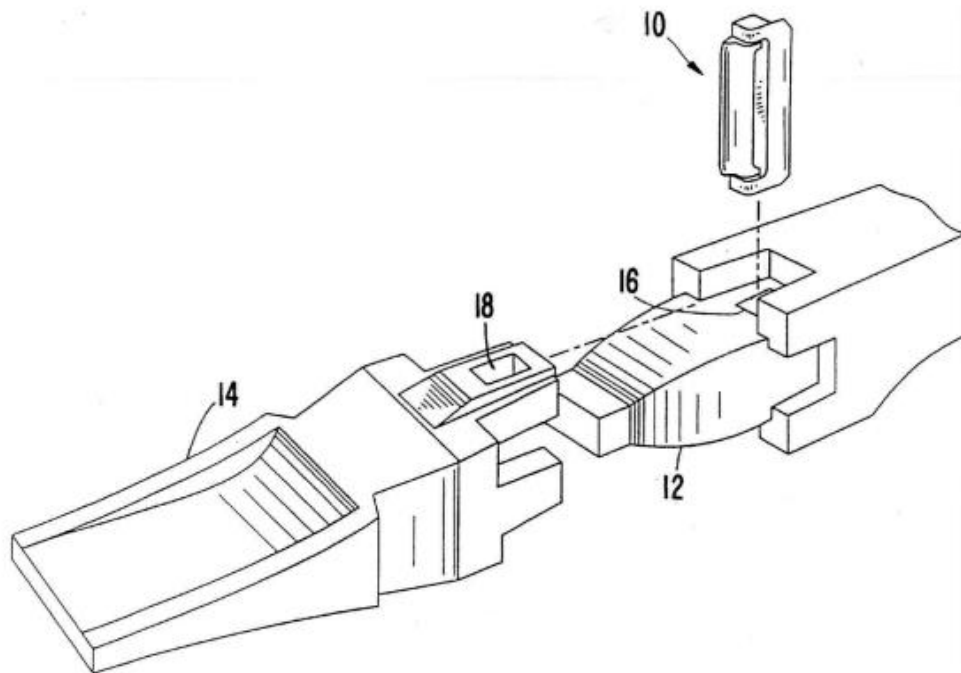
PAÍS : Chile
INVENTOR : Jhon Kreitzberg
SOLICITANTE : Esco Group Llc
NÚMERO DE SOLICITUD : 199803058
FECHA DE SOLICITUD : 17/12/1998
CLASIFICACIÓN CIP : E02F3/00
: Dragas; máquinas para mover el suelo

USO DE LA PATENTE
Dominio público
Patente caducada en Chile
ENLACE
Pinche aquí

RESUMEN

La patente se refiere a un pasador de cierre diseñado para unir un elemento de desgaste con su base. Este pasador se inserta en aberturas de cierre alineadas y consta de dos componentes rígidos y un elemento de material natural o artificial que, como el caucho, tiene gran elasticidad. Tiene un cuerpo extendido longitudinalmente, que incluye una estructura de montaje. El segundo elemento rígido se monta sobre el primer elemento y está restringido en la dirección longitudinal y en dos direcciones laterales, que están alineadas a lo largo de un eje común.

FIGURA



Empaquetadura para sellar tuberías termoplásticas

PAÍS

: Chile

USO DE LA PATENTE

INVENTOR

: Samuel Guzowski

Dominio público

SOLICITANTE

: S& B Technical Products Inc

Patente caducada en Chile

NÚMERO DE SOLICITUD

: 199900047

ENLACE

FECHA DE SOLICITUD

: 12/01/1999

Pinche aquí

CLASIFICACIÓN CIP

: F16J15/02

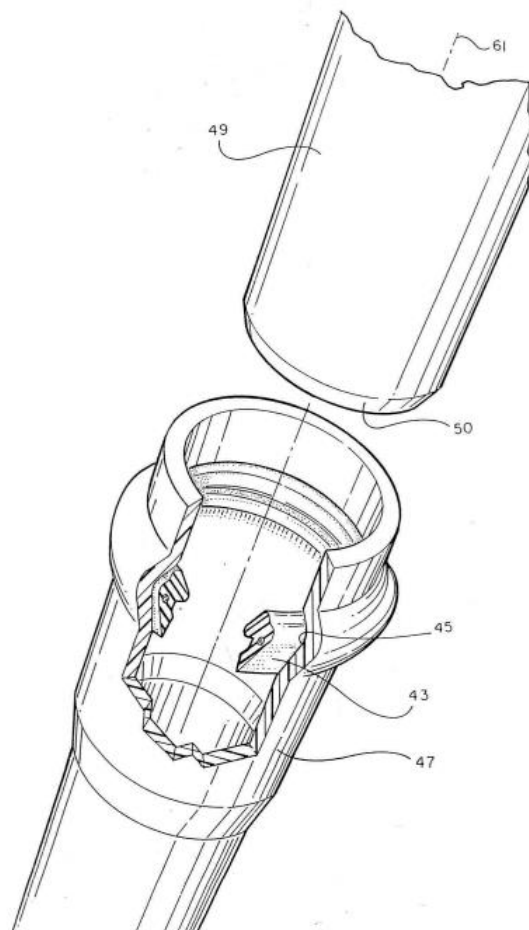
: Entre superficies

relativamente estacionarias

RESUMEN

La solución se refiere a una empaquetadura diseñada para sellar tuberías termoplásticas, la cual se inserta en una ranura ubicada en el extremo con casquillo de la tubería. Esta empaquetadura tiene un cuerpo anular que, al observarse en corte transversal, muestra dos regiones: una región sobresaliente anterior y una región de menor compresión. La conexión entre estas dos regiones se realiza a través de una superficie guía curva, que forma un ángulo con respecto a un eje horizontal paralelo al eje central de la tubería. La región de menor compresión se une a una superficie secundaria del sello mediante otra superficie curva, que forma un segundo ángulo, respecto al mismo eje horizontal.

FIGURA



Bomba alternativa vertical para la extracción de fluidos desde la tierra

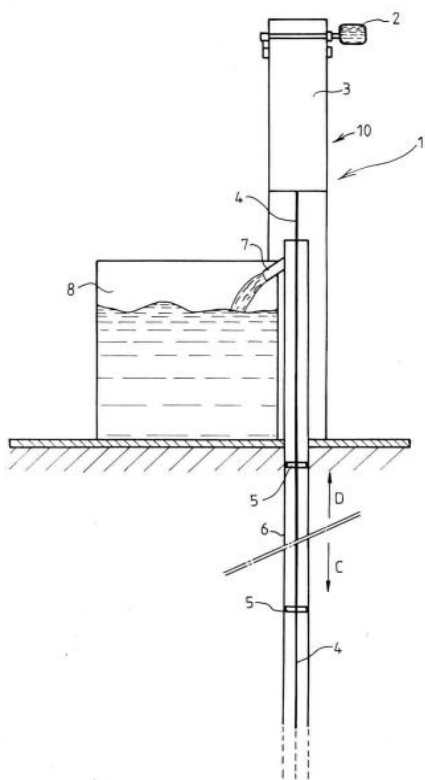
PAÍS : Chile
INVENTOR : Salah Djelouah
SOLICITANTE : Sorelec
NÚMERO DE SOLICITUD : 199900172
FECHA DE SOLICITUD : 02/02/1999
CLASIFICACIÓN CIP : F04B53/12
: Dispuestos en o sobre pistones

USO DE LA PATENTE
Dominio público
Patente caducada en Chile
ENLACE
Pinche aquí

RESUMEN

La creación consiste en un dispositivo que se compone de una varilla que contiene varios pistones, los cuales realizan un movimiento alterno diseñado para aumentar la altura de caída del fluido. El pistón incluye un soporte que tiene un lado superior donde se apoya la válvula y un lado inferior que permanece libre. Este soporte está equipado con múltiples juegos de ranuras periféricas, cada uno con dos ranuras en forma de media luna que se extienden hacia la parte media de la periferia, conectadas por paredes circulares. El pistón también incorpora un dispositivo estabilizador del flujo, que consiste en un eje con paletas radiales. Este componente está diseñado como una sola pieza con el soporte del pistón, lo que contribuye a la estabilidad del sistema en su conjunto.

FIGURA



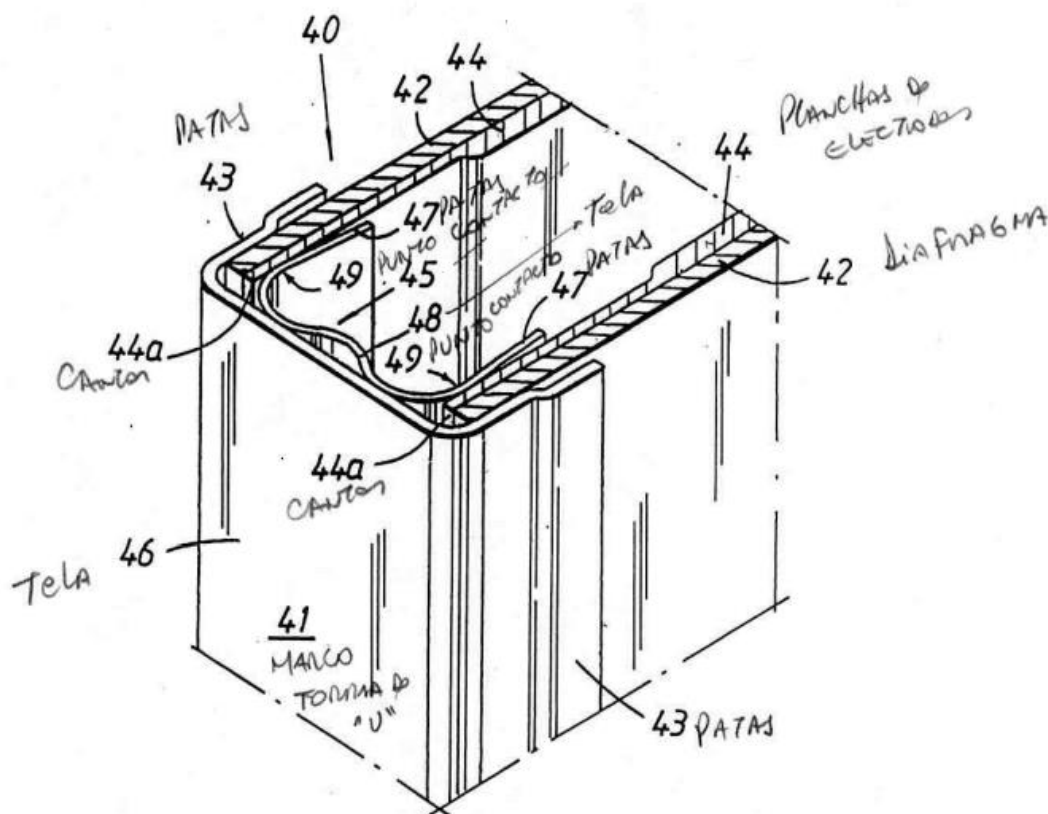
Dispositivo electrodo y celda electroquímica

PAÍS	: Chile	USO DE LA PATENTE
INVENTOR	: M Sjöberg et al	Dominio público
SOLICITANTE	: Permascand AB	Patente caducada en Chile
NÚMERO DE SOLICITUD	: 199900365	ENLACE
FECHA DE SOLICITUD	: 26/02/1999	Pinche aquí
CLASIFICACIÓN CIP	: C25B11/02	
	: Caracterizado por su forma o figura	

RESUMEN

La invención corresponde a un dispositivo de abrazadera para montaje de electrodos, que incluye dos miembros electrodos rectangulares y paralelos, esencialmente planos. Este dispositivo también incorpora al menos una barra conductora que suministra corriente, la cual está dispuesta entre y en contacto conductor con los miembros electrodos. Este medio amordazante está compuesto por un miembro elástico y un miembro de refuerzo, configurado para que cada miembro electrodo sea abrazado entre una parte respectiva del miembro de refuerzo y del miembro elástico. Este dispositivo es aplicable a electrodos para celdas electroquímicas y a las propias celdas electroquímicas.

FIGURA



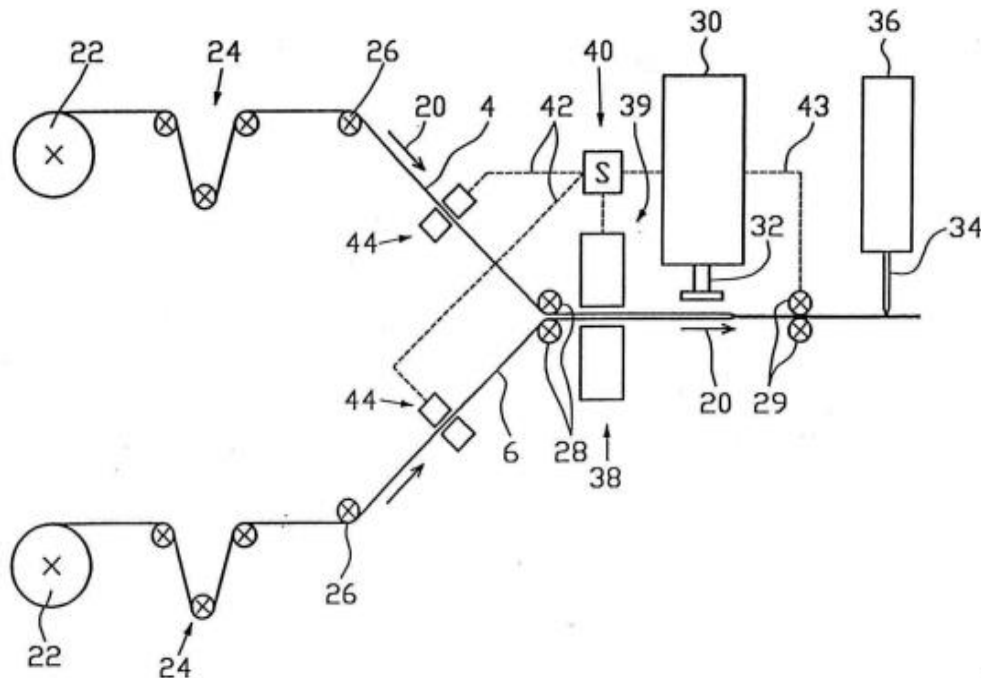
Método y aparato para la producción de bolsas de lámina metálica

PAÍS	: Chile	USO DE LA PATENTE
INVENTOR	: Hans Peter Wild et al	Dominio público
SOLICITANTE	: Indag GMBH & Co Betriebs-KG	Patente caducada en Chile
NÚMERO DE SOLICITUD	: 199901113	ENLACE
FECHA DE SOLICITUD	: 31/05/1999	Pinche aquí
CLASIFICACIÓN CIP	: B31B37/00	
	: Máquinas que tratan	
	materiales en estado pastoso,	
	industrias alimentarias	

RESUMEN

El documento describe un método y un aparato para la producción de bolsas de lámina metálica, comúnmente utilizado para envasar bebidas. Este proceso implica el uso de al menos dos láminas que actúan como costados de las bolsas. A continuación, se presentan los aspectos clave del método: se utilizan al menos dos láminas metálicas que se suministran simultáneamente. Las láminas están unidas entre sí, formando una estructura continua, que luego se corta en bolsas individuales. Este proceso es fundamental para garantizar la calidad y uniformidad de las bolsas metálicas utilizadas en el envasado de líquidos.

FIGURA



Estructura de tubo alimentador para una cuenca alimentadora de un antecrisol de horno fundidor de vidrio

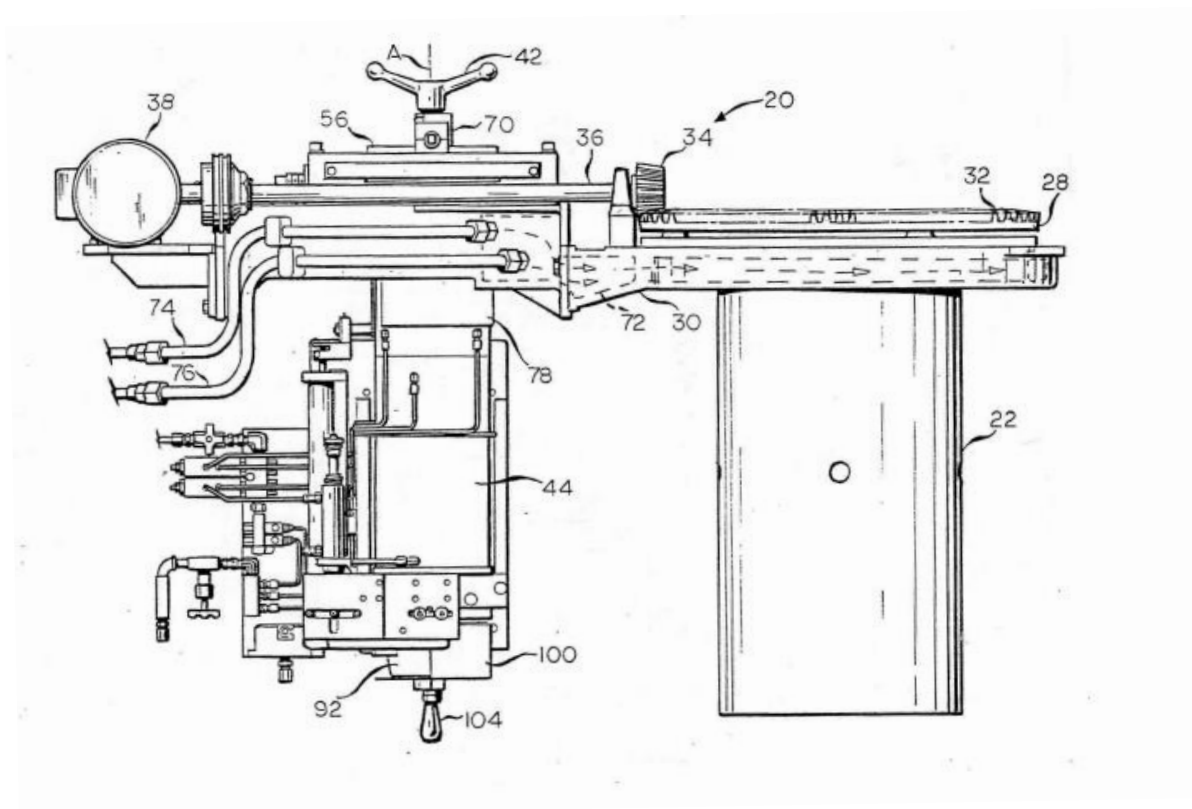
PAÍS : Chile
INVENTOR : Frank J. Difrank et al
SOLICITANTE : Owens Brockway Glass Container Inc
NÚMERO DE SOLICITUD : 199901641
FECHA DE SOLICITUD : 21/07/1999
CLASIFICACIÓN CIP : C03B7/084
: Mecanismo de tubos

USO DE LA PATENTE
Dominio público
Patente caducada en Chile
ENLACE
Pinche aquí

RESUMEN

La invención consiste en un tubo alimentador con un brazo de soporte, el cual se extiende horizontalmente y sostiene el tubo alimentador, permitiendo su posicionamiento cercano a un terminal. El tubo alimentador está diseñado para girar alrededor de su eje central, facilitando la manipulación y el ajuste durante el proceso de alimentación. El brazo de soporte cuenta con elementos que permiten girar el tubo alimentador, controlado por un motor, lo que permite ajustar la elevación del brazo con precisión. El freno liberado impide la rotación del motor cuando se requiere mantener la elevación del brazo de soporte estable, la posición del brazo es ajustable tanto longitudinal como transversalmente, facilitando el reemplazo del tubo alimentador.

FIGURA



Cable de fibra sintética

PAÍS

: Chile

INVENTOR

: Claudio de Angelis

SOLICITANTE

: Inventio AG

NÚMERO DE SOLICITUD

: 199902275

FECHA DE SOLICITUD

: 05/10/1999

CLASIFICACIÓN CIP

: D07B1/02

: Cuerdas fabricadas a partir de materiales fibrosos filamentosos, origen vegetal, animal o de celulosa regenerada de plástico

USO DE LA PATENTE

Dominio público

Patente caducada en Chile

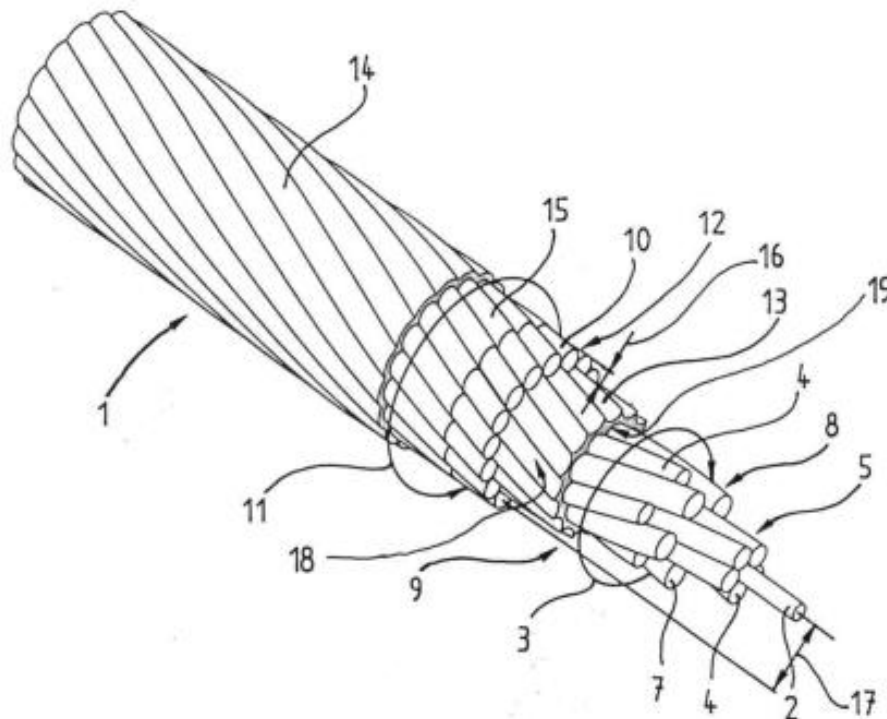
ENLACE

Pinche aquí

RESUMEN

La presente invención consiste en un cable de fibra sintética diseñado para ser accionado por una polea, que cuenta con una estructura que mejora la transmisión de fuerzas internas. Está formado por cordones trenzados en sentido contrario, lo que contribuye a su resistencia y flexibilidad. El trenzado paralelo proporciona soporte estructural teniendo un envolvente interno situado entre la capa exterior y el núcleo, adaptado al contorno de los cordones adyacentes. La función del envolvente intermedio es transmitir las fuerzas y momentos generados en la capa exterior hacia el núcleo del cable mediante presión y arrastre, permitiendo una distribución uniforme de las fuerzas a lo largo de toda la superficie periférica del cable mejorando su rendimiento.

FIGURA



Horno metalúrgico

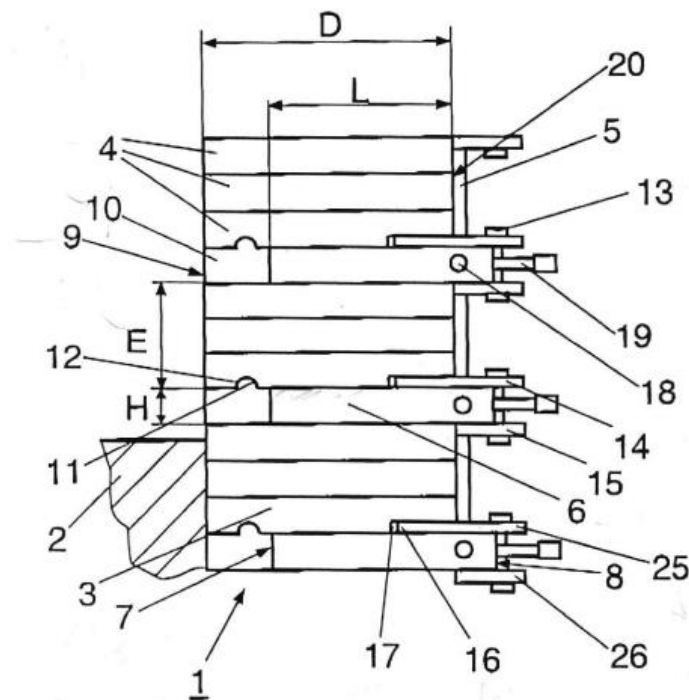
PAÍS : Chile
INVENTOR : Risto Saarinen et al
SOLICITANTE : Metso Metals Oy
NÚMERO DE SOLICITUD : 200502697
FECHA DE SOLICITUD : 13/10/2005
CLASIFICACIÓN CIP : F27D1/12
: Incorporando dispositivos de refrigeración

USO DE LA PATENTE
Dominio público
Patente caducada en Chile
ENLACE
Pinche aquí

RESUMEN

La invención se refiere a un horno metalúrgico, que es una estructura diseñada para la fusión y tratamiento de metales, especialmente hierro y acero. Este tipo de horno presenta una estructura de acero externa que proporciona soporte y resistencia, mientras que su interior está revestido con ladrillos refractarios que protegen contra las altas temperaturas generadas durante el proceso de fusión. La longitud de estos elementos de enfriamiento en la zona del material fundido suele ser entre el 50% y el 100% del espesor del revestimiento. En otras áreas, esta longitud puede variar entre el 20% y el 100% del espesor. Los elementos de enfriamiento están acoplados a la estructura de acero externo mediante elementos de sujeción, lo que ayuda a prevenir el rápido desgaste del revestimiento refractario y evita el colapso del mismo

FIGURA



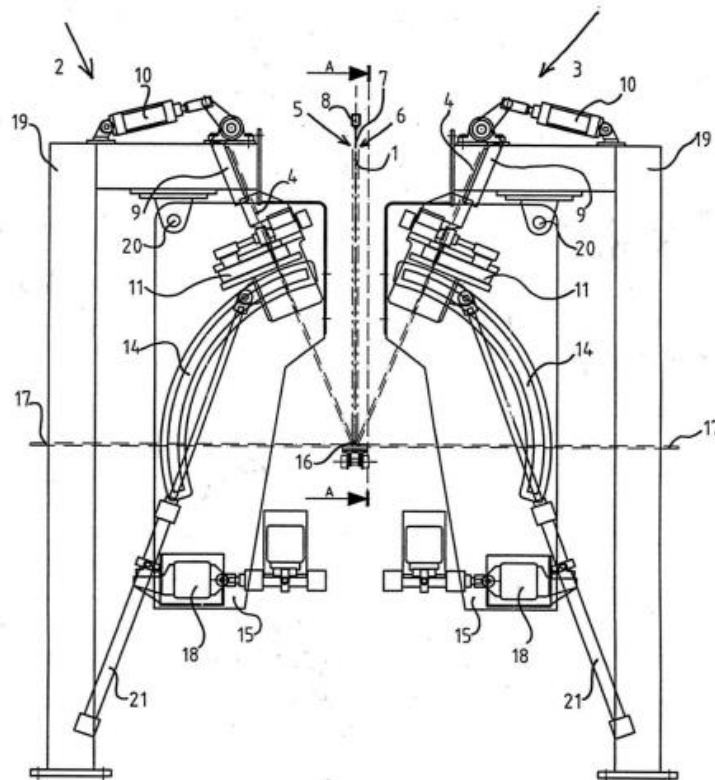
Dispositivo para separar el metal depositado en una plancha madre en un proceso electrolítico

PAÍS	: Chile	USO DE LA PATENTE
INVENTOR	: Eriksson Ola	Dominio público
SOLICITANTE	: Metso Outotec Finland OY	Patente caducada en Chile
NÚMERO DE SOLICITUD	: 199902672	ENLACE
FECHA DE SOLICITUD	: 17/11/1999	Pinche aquí
CLASIFICACIÓN CIP	: C25C7/08	
	: Separación de metales depositados del cátodo	

RESUMEN

Se describe un dispositivo para separar el depósito de metal de una plancha madre utilizada como cátodo en un proceso electrolítico. El dispositivo incluye un elemento soportante para sostener el cátodo, un elemento para desprender el depósito de metal crecido durante el proceso sobre la plancha madre, la cual está provista de medios que afectan el crecimiento del depósito de metal. Estos medios crean una irregularidad en el crecimiento del depósito de metal en el borde o zona cercana de la plancha madre, permitiendo que se rompa en dos piezas separadas cuando el depósito es volcado sobre la plancha madre del cátodo.

FIGURA



Molde de fundición para fabricar un elemento de enfriamiento para un reactor pirometalúrgico

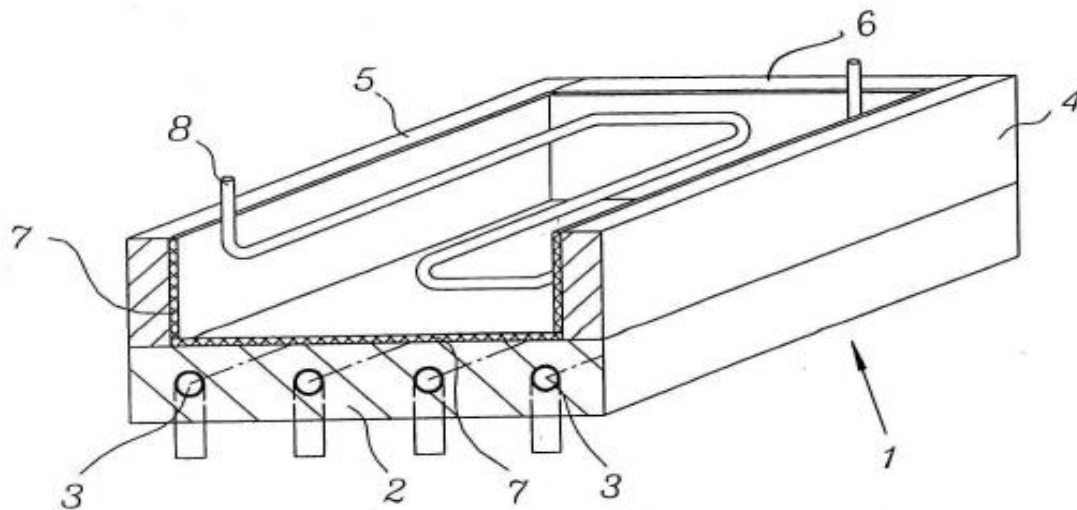
PAÍS : Chile
INVENTOR : Makinen Pertti et al
SOLICITANTE : Luvata Espoo OY
NÚMERO DE SOLICITUD : 200000087
FECHA DE SOLICITUD : 17/01/2000
CLASIFICACIÓN CIP : B22D19/00
: Fundición en, sobre o
alrededor de objetos que
forman parte del producto

USO DE LA PATENTE
Dominio público
Patente caducada en Chile
ENLACE
Pinche aquí

RESUMEN

El invento es un molde de fundición con placas de base, paredes laterales y terminales para fabricar un elemento de enfriamiento del reactor pirometalúrgico. El molde está hecho de placas de cobre, equipado con tuberías de enfriamiento y revestido con placas resistentes a altas temperaturas fijadas a la superficie del molde bajo presión.

FIGURA



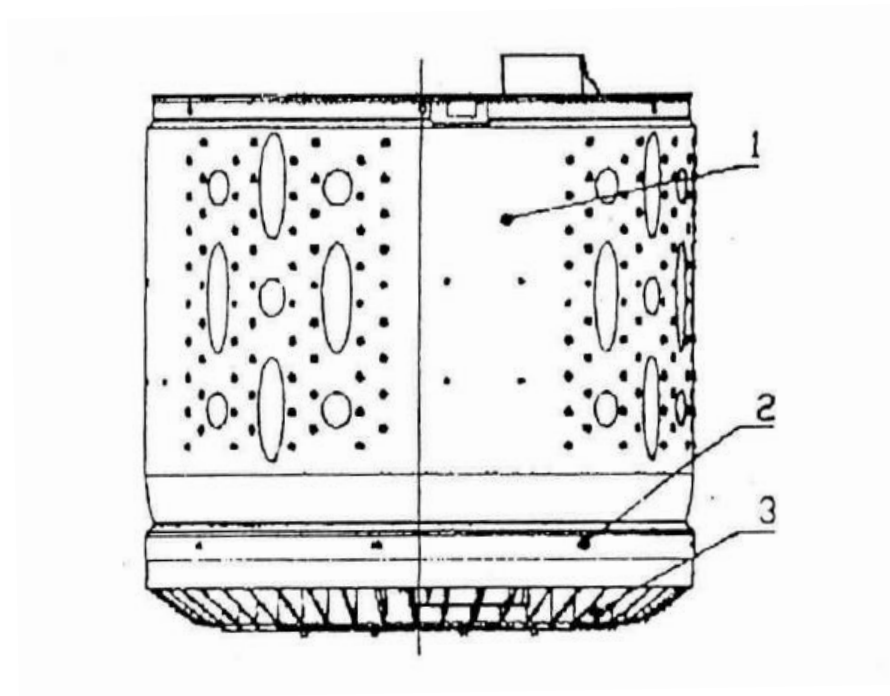
Fijación para tambor centrífugo a la pieza base de material plástico de una lavadora de ropa vertical

PAÍS	: Chile	USO DE LA PATENTE
INVENTOR	: Luis Stube Vega	Dominio público
SOLICITANTE	: CTI Compañía Tecno Industrial Chile	Patente caducada en Chile
NÚMERO DE SOLICITUD	: 200501670	ENLACE
FECHA DE SOLICITUD	: 17/01/2000	Pinche aquí
CLASIFICACIÓN CIP	: D06F37/24	
	: Máquinas con receptáculo que gira u oscila alrededor de un eje vertical	

RESUMEN

La invención descrita se refiere a un sistema de fijación para un tambor centrífugo metálico en una lavadora de ropa de fabricación vertical. Este sistema incluye un tambor de acero inoxidable y una base cilíndrica de plástico que tiene un diámetro similar al del tambor. La base presenta un agujero radial con una porción cónica truncada, y se utiliza un tornillo autorroscante de cabeza avellanada para fijar el tambor a la base.

FIGURA



Sistema de válvula de apriete

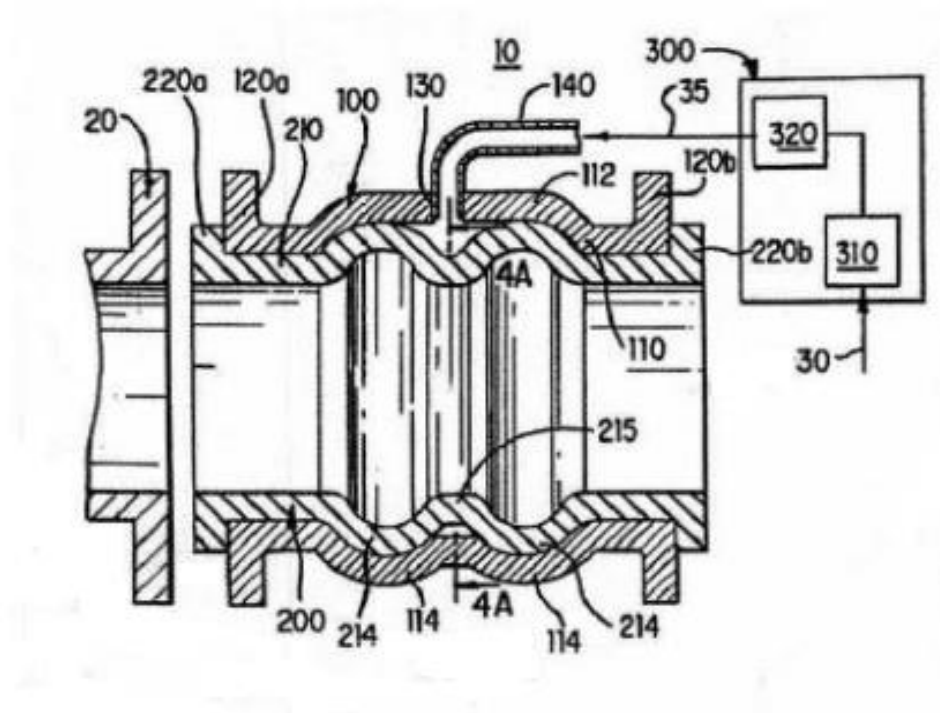
PAÍS : Chile
INVENTOR : Esko A. Riikonen
SOLICITANTE : Aveng Africa (PTY) Ltd
NÚMERO DE SOLICITUD : 200000493
FECHA DE SOLICITUD : 03/03/2000
CLASIFICACIÓN CIP : F16K7/07
: Por medio de presión de fluido

USO DE LA PATENTE
Dominio público
Patente caducada en Chile
ENLACE
Pinche aquí

RESUMEN

Se describe un sistema de válvula de apriete accionado por fluido que detiene el flujo de material en un conducto. Incluye un cuerpo de válvula rígido, un tubo axial dentro de éste, y un mecanismo de inyección de fluido. Una porción de la pared lateral del tubo es flexible y colapsable en respuesta a la presión del fluido, restringiendo el paso axial cuando se aprieta.

FIGURA



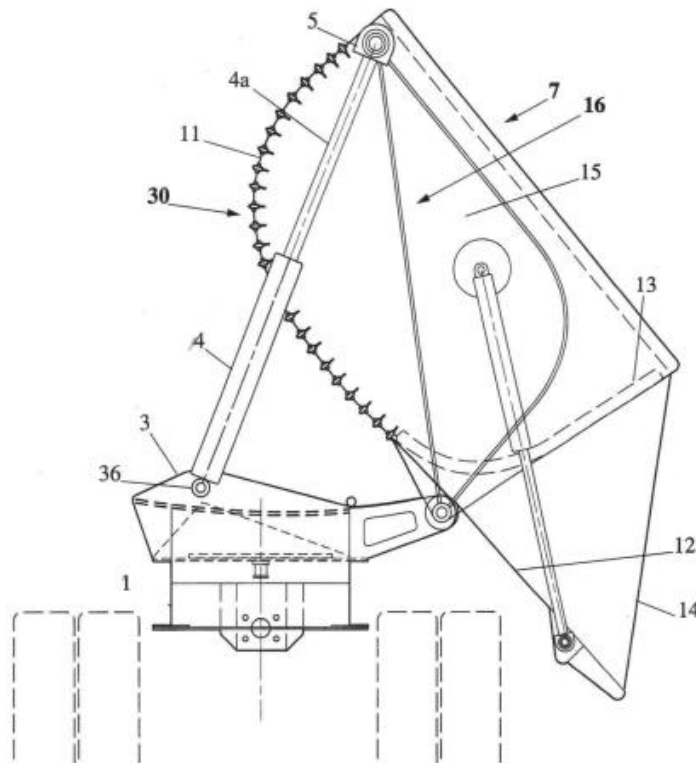
Basculador para vehículos, camiones, convoyes, remolques y semirremolques para el transporte de material pesado o voluminoso

PAÍS	: Chile	USO DE LA PATENTE
INVENTOR	: Bernd Ostermeyer	Dominio público
SOLICITANTE	: Maxitrans Australia PTY Ltd	Patente caducada en Chile
NÚMERO DE PUBLICACIÓN	: 200001347	ENLACE
FECHA DE PUBLICACIÓN	: 25/05/2000	Pinche aquí
CLASIFICACIÓN CIP	: B60P1/28	
	: Construcciones con carrocería basculante	

RESUMEN

La presente invención se refiere a un basculador que es fundamental en la logística de transporte, especialmente para objetos que no pueden ser manipulados fácilmente con métodos convencionales. Se especifica que puede manejar cargas que excedan los límites estándar de los semirremolques, lo cual es esencial para el transporte de maquinaria pesada y otros objetos voluminosos. El diseño permite una distribución uniforme del peso durante el transporte, lo que minimiza el riesgo de accidentes y daños a la carga. Se busca que el basculador sea fácil de operar, permitiendo a los conductores y operarios realizar las maniobras necesarias sin complicaciones.

FIGURA

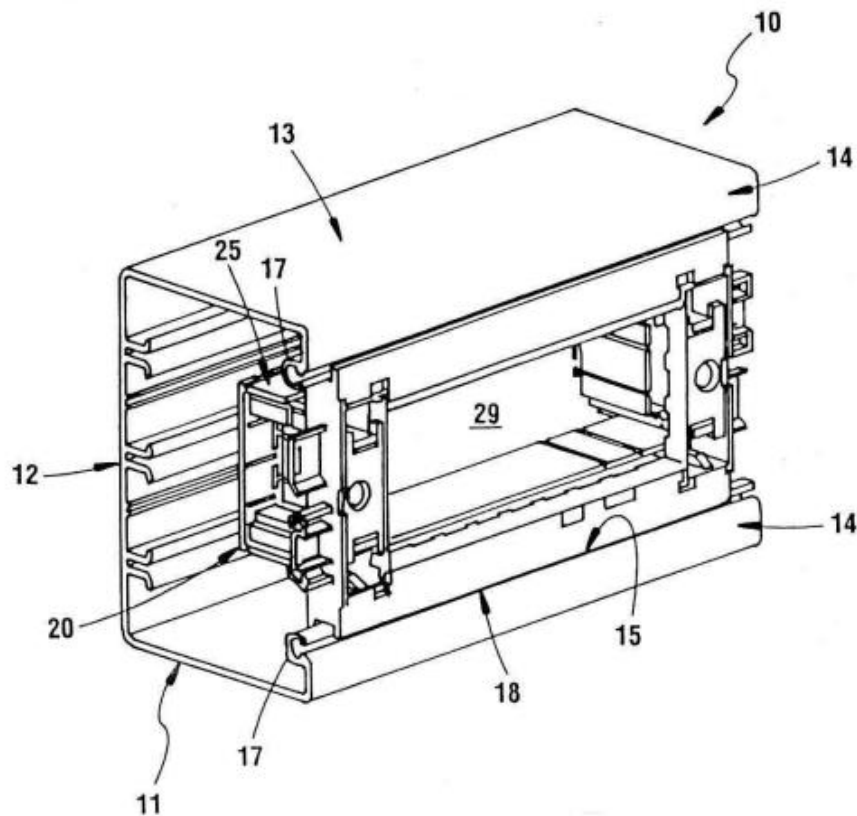


Caja aislante

PAÍS	: Chile
INVENTOR	: Jerome Bellanger
SOLICITANTE	: Legrand France and Legrand SNC
NÚMERO DE SOLICITUD	: 200100527
FECHA DE SOLICITUD	: 23/06/2000
CLASIFICACIÓN CIP	: H02G3/12
	: Para montaje empotrado

USO DE LA PATENTE
Dominio público
Patente caducada en Chile
ENLACE
Pinche aquí

Esta creación consiste en una caja aislante con elementos de suspensión para fijarla al soporte, permitiendo que los equipos se ajusten a la sección de base del agrupamiento. La envoltura rodea los equipos fijados al soporte a cierta distancia, con una pared lateral. Los medios de suspensión son elementos con medios fijadores en diferentes niveles y en, al menos, una parte del perímetro de la envoltura. La parte superior de la pared lateral de la envoltura es desmontable. Se utilizan para equipos eléctricos.



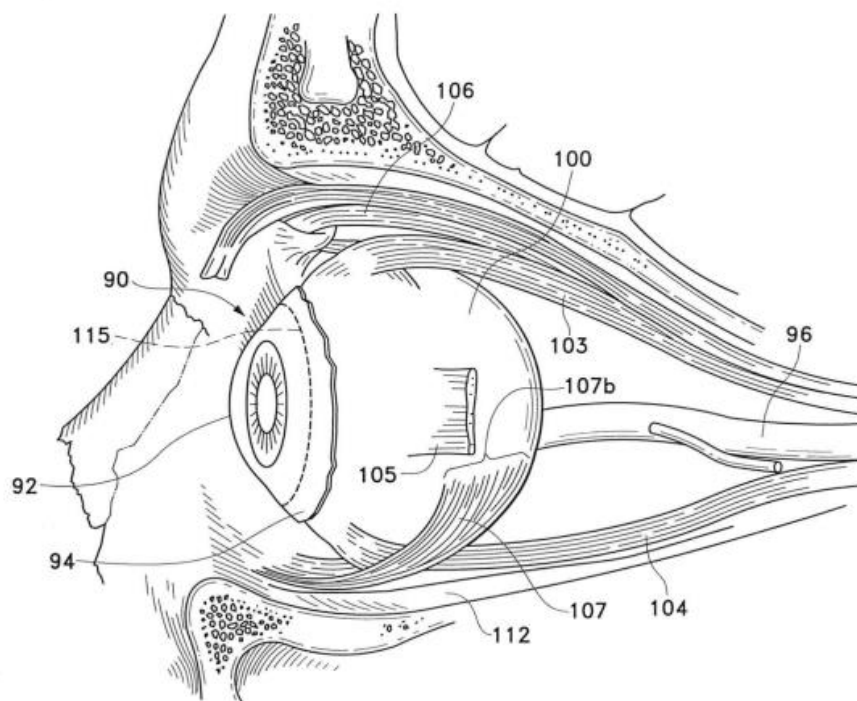
Dispositivo dispensador de drogas para ojo humano

PAÍS	: Chile	USO DE LA PATENTE
INVENTOR	: Yoseph Yaacobi	Dominio público
SOLICITANTE	: Alcon Universal Limited	Patente caducada en Chile
NÚMERO DE SOLICITUD	: 200002859	ENLACE
FECHA DE SOLICITUD	: 18/10/2000	Pinche aquí
CLASIFICACIÓN CIP	: A61F9/00	
	: Métodos o dispositivos para el tratamiento de los ojos	

RESUMEN

El dispositivo dispensador de drogas para un ojo humano está diseñado para ser colocado sobre la esclerótica, debajo del músculo oblicuo inferior, con el agente farmacéutico activo dispuesto sobre la mácula. El dispositivo consta de un cuerpo con una superficie en forma de cúpula convexa y otra superficie esclerótica con forma de cúpula cóncava. El cuerpo tiene una parte longitudinal, una parte transversal y una rodilla entre ellas, formando un ángulo de aproximadamente 90 grados. La parte longitudinal tiene una escotadura o región para el origen del músculo oblicuo inferior, mientras que la parte transversal tiene una cavidad con una abertura para el agente farmacéutico activo. El núcleo interno con el agente activo se inserta a través de la abertura para completar el dispositivo.

FIGURA



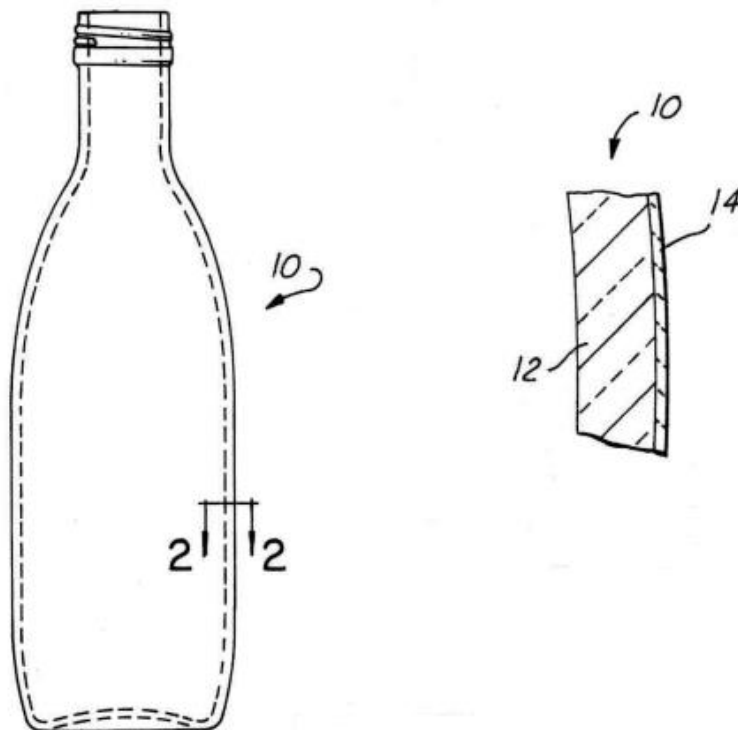
Método para formar un envase de vidrio

PAÍS	: Chile	USO DE LA PATENTE
INVENTOR	: Ronald Cirincione et al	Dominio público
SOLICITANTE	: Owens-Brockway Glass Container Inc	Patente caducada en Chile
NÚMERO DE SOLICITUD	: 200100457	ENLACE
FECHA DE SOLICITUD	: 26/02/2001	Pinche aquí
CLASIFICACIÓN CIP	: C03B9/31	
	: Soplado de artículos de vidrio laminado o de vidrio con envolturas, eje alambres, burbujas	

RESUMEN

Se describe un método para formar un envase de vidrio con capas de vidrio incompatibles. El método implica formar un flujo de vidrio encamisado, con un núcleo de vidrio rodeado por una cubierta de vidrio, ambos definidos como vidrio claro y uno de los vidrios ámbar, verde esmeralda, verde azulado o verde uva. Estos vidrios reaccionan químicamente entre sí a altas temperaturas. El envase de vidrio se forma rápidamente para evitar que los vidrios reaccionen químicamente.

FIGURA



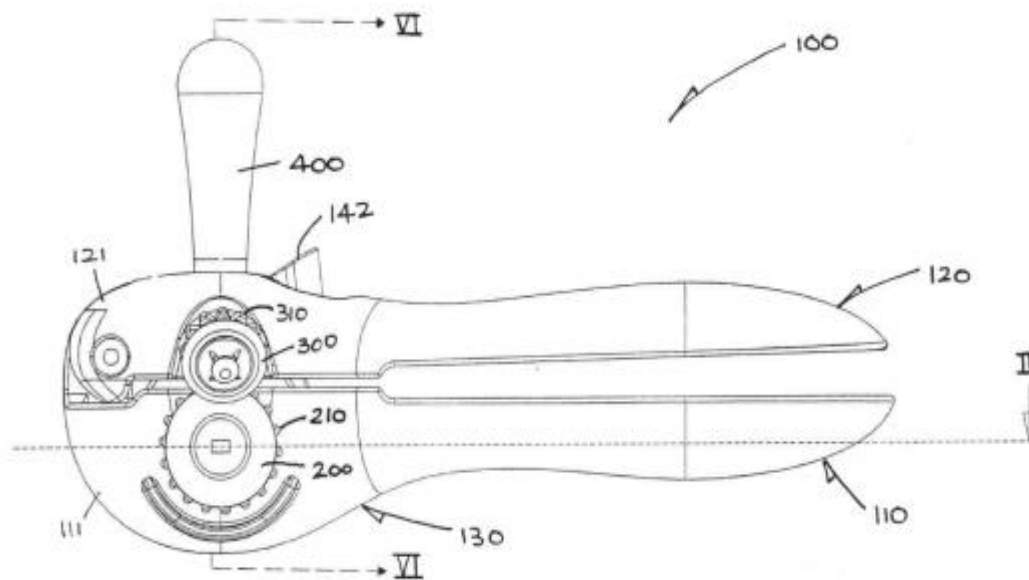
Abridor de lata

PAÍS	: Chile	USO DE LA PATENTE
INVENTOR	: Ronald Cirincione et al	Dominio público
SOLICITANTE	: Owens-Brockway Glass Container Inc	Patente caducada en Chile
NÚMERO DE SOLICITUD	: 200502496	ENLACE
FECHA DE SOLICITUD	: 26/02/2001	Pinche aquí
CLASIFICACIÓN CIP	: B67B7/00	
	: Dispositivos accionados manualmente para abrir contenedores cerrados	

RESUMEN

Se describe un abridor de lata que tiene dos manillas pivotantes, una rueda de tracción, una cuchilla móvil para cortar una lata, y una palanca pivotante. Existe un ensamble de trinquete accionado por la palanca para operar la rueda de tracción y la cuchilla. El ensamble tiene una rueda de trinquete conectada a la rueda de tracción y un trinquete cargado por resorte y móvil por la palanca para girar la rueda de tracción en una dirección conductora.

FIGURA



Sistema y aparato de alimentación de planchas de cartón corrugado a una máquina semiautomática

PAÍS : Chile
INVENTOR : Alberto Pérez Contreras
SOLICITANTE : Contenedores San Fernando Spa Chile
NÚMERO DE SOLICITUD : 200502312
FECHA DE SOLICITUD : 08/09/2005
CLASIFICACIÓN CIP : B31B3/02
: Artículos diseñados para el almacenamiento o conservación de alimentos

USO DE LA PATENTE
Dominio público
Patente caducada en Chile
ENLACE
Pinche aquí

RESUMEN

Este documento describe un sistema alimentador de planchas de material liviano para acoplar a una máquina semiautomática de armado de contenedores. Comprende un chasis simple con un depósito en la parte superior y una disposición de extracción de planchas individuales. Esta disposición incluye un elemento de extracción con ventosas y guías verticales para el descenso de las planchas, permitiendo extraerlas mediante succión por vacío y fuerza de gravedad. El chasis puede tener dos plataformas horizontales, una móvil para el descenso de las planchas. Complementado con dispositivos de preparación y carga de planchas en la máquina, se forma un aparato suministrador de planchas tubulares con un dispositivo de sincronización y mecanismos de apertura y carga de las planchas. La paleta empujadora sobre un carro móvil carga las planchas y abate parcialmente las solapas.

FIGURA

